

*E*space *S*olidaire
*P*âquis

2015

RAPPORT D'ACTIVITÉ



49, rue de Berne
1201 Genève
Tél. 022 734 32 38
info@espaquis.ch
www.espaquis.ch

**Présidente
d'honneur**

ANNE Garin

Président

DOMINIQUE Hiestand

Trésorier

GERARD Matthey

Coordinateur

FRANCIS Hickel

Comité

BERNARD Rordorf

DOMINIQUE Schneider

FRANCIS Hickel

FRANÇOISE Bourquin

FRANK Bermond

JEAN-PIERRE Deruaz

MANFRED Binggeli

MARIA Pinieri

MIRNA Quisbert Medrano

PIERRE Herold

PHILIPPE Leu

ROLAND Bourgeois

Compte postal

Espace Solidaire Pâquis (Espâ)
1201 Genève
10-157701-6

Un Grand Merci

à nos précieux partenaires, aux collègues qui oeuvrent au sein des associations et des institutions

- Maison de Quartier des Pâquis, La Traverse
- l'Unité d'Action Communautaire Pâquis - Grottes - St-Gervais
- les institutions de Genève, (le bureau culturel de la Ville, la gendarmerie et les îlotiers des Pâquis, les agents de police municipale des Pâquis, le Service Social de la ville de Genève - secteur exclusion)
- CAMSCO unité mobile de soin communautaire
- Après-GE
- Partage
- l'Eglise Protestante de Genève, Evangile et Travail
- la Fondation de l'Entre Connaissance (Hafid Ouardiri)
- la Paroisse de Saint-Gervais Pâquis
- l'EPER, permanences volantes
- l'Armée du Salut accueil de nuit, le Phare
- l'Abri de la Protection Civile des Vollandes, des Pâquis et de Richemont
- le Club social rive gauche, le Club social rive droite,
- le Bateau
- le CARE
- collectif Bien Vivre aux Pâquis
- Boulangerie Pasche
- le Jardin de Montbrillant
- le théâtre de St-Gervais,
- le théâtre de Carouge
- le café des Trois Rois
- l'école des Pâquis
- le point d'eau
- Ecole de Culture Générale Jean-Piaget
- Ecole de Culture Générale Henry-Dunant
- CARITAS
- Centre Social Protestant (CSP)
- Interface Entreprise
- le Centre Genevois du Volontariat (CGV)
- Première Ligne
- l'Hospice Général
- ATD Quart Monde
- la Roseraie
- l'Observatoire des pratiques policières
- ASPASIE
- CIMADE
- CCSI (Centre de Contact Suisse-Immigrés)
- Collectif de soutien aux sans papiers
- Caritas Genève
- Dialogai
- SURVAP
- Groupe Sida Genève
- Solidarité Femmes
- Résidence Notre-Dame
- Résidence Plantamour
- Sofia Guaraguara
- Consulat Bolivien de Genève
- CAGI Accueil Genève International
- Club Suisse de la presse
- Festival Black Movie
- World Economic Forum
- SOS Femmes

A nos généreux donateurs sans lesquels nous ne pourrions fonctionner: La Ville de Genève, Département de la Cohésion Sociale, les Communes de Plan-Les-Ouates, Satigny, Bardonnex, Meinier, Meyrin, l'Eglise Protestante de Genève (EPG), les Paroisses ainsi que tous les dons de particuliers.

Le Temple, un espace ouvert

L'aventure de l'Espace Solidaire Pâquis a véritablement débuté grâce à une rencontre improbable avec la diacre de l'Eglise Protestante de Genève (EPG), Françoise Bourquin, responsable du ministère Évangile et Travail. Dans la volonté d'expérimenter une Mission Urbaine, il s'agissait d'utiliser l'espace inoccupé du temple et de l'ouvrir à celles et ceux souhaitant franchir le seuil, indépendamment de leurs pratiques religieuses. Depuis janvier 2009, le temple des Pâquis est devenu le lieu d'accueil de l'Espace Solidaire Pâquis, une organisation indépendante et laïque, une association de la société civile campée à la croisée des carrefours, en plein cœur de Genève, dans un quartier qui ne dort jamais.

Qui sommes-nous ?

L'Espace Solidaire Pâquis ouvre les portes du temple pour offrir à celles et ceux qui le souhaitent un espace d'accueil, d'écoute et d'accompagnement (au sens de marcher avec). Il s'agit principalement de personnes passantes, suisses et migrantes, sans domicile fixe mais aussi des victimes de la crise économique. Parallèlement, nous offrons un lieu de réinsertion professionnel à des bénéficiaires de l'Hospice Général.

Que faisons-nous ?

Notre action repose essentiellement sur le modèle du Relais Citoyen. Les passants viennent pour écrire un CV, rechercher un logement, postuler à une offre d'emploi.

Les services proposés sont les suivants:

- accueil, information, CV et orientation
- ateliers d'initiation au Français
- cours d'Anglais
- permanence juridique
- édition du journal mensuel «Entre dos Mundos»
- petit déjeuner offert aux passants et collation toute la journée
- repas de midi pour les élèves des cours de français
- sorties culturelles, théâtre, concerts
- activités découverte du canton (randonnées, Picnic)
- activités estivales en collaboration avec d'autres associations et la Ville de Genève

Le mot du Président

L'augmentation constante depuis ces dernières années de la pauvreté, des migrations économiques ainsi que des réfugiés génère son lot de profiteurs.

Parlons de ces employeurs peu scrupuleux, voire voyous, de ces particuliers, souvent aisés, qui emploient à vil prix du personnel corvéable à souhait. De ces entreprises qui embauchent des migrants avec des conditions de travail et de salaires à des années lumière des conventions collectives. Faut-il les dénoncer au risque de priver des personnes de leurs seuls maigres revenus ?

La pénurie de logements à Genève attise également les convoitises.

Prenons par exemple, les abus en matière de logement, les «marchants de sommeil» qui louent des matelas à des tarifs d'usuriers. Le plus souvent à plusieurs dans une même pièce avec des contraintes d'horaires strictes. Des sous-locations, voire sous-sous-locations abusives avec des loyers fortement majorés et encaissés en liquide, qui ne laissent aucune trace. Faut-il les dénoncer au risque de mettre ces personnes à la rue ?

On a vu que le logement fait cruellement défaut. Il y a bien l'offre de l'Armée du Salut toute l'année ou des abris de la protection civile en hiver mais elle est limitée dans le temps. Que faire après avoir épuisé ses nuitées ?

Tout le monde devrait pouvoir trouver un abri pour passer la nuit dans une ville riche comme Genève, alors que plusieurs centaines de personnes dorment dans des voitures, des allées d'immeubles, des parcs ou autre.

Régulièrement, des personnes ayant épuisé leurs nuitées en abris et à l'accueil de nuit, se présentent pour trouver une solution. Là, la collaboratrice ou le collaborateur qui la reçoit, n'a d'autre choix que de lui annoncer qu'il n'y a pas de solutions à Genève et qu'il devra essayer la France voisine ou passer la nuit dehors. C'est une situation pénible à vivre pour toute l'équipe.

A l'Espace solidaire Pâquis, c'est une quarantaine de collaborateurs, bénévoles, stagiaires et juristes qui font un travail remarquable. Je les en remercie chaleureusement.

J'en profite pour remercier tous les donateurs qui nous permettent d'aider, non seulement des personnes migrantes précarisées, mais également des habitants, principalement, de notre quartier et de toute la ville.

Malgré la situation difficile des personnes que nous recevons, un vent positif souffle dans ce lieu.

Un jour, j'ai croisé au détour d'une rue un ancien élève de l'atelier de français. J'ai eu du mal à le reconnaître. En réalité, c'est lui qui m'a abordé. Nouveau look «bcbg», il me raconte, dans un français plus que correct, qu'il a un bon emploi, trouvé un appartement et que tout va bien pour lui. Cette histoire n'est heureusement pas isolée et nous donne l'énergie de continuer.

Dominique Hiestand Président

ouverture exceptionnelle
le dimanche lors
du plan grands froids



Le temple en chiffres

Recettes 2015

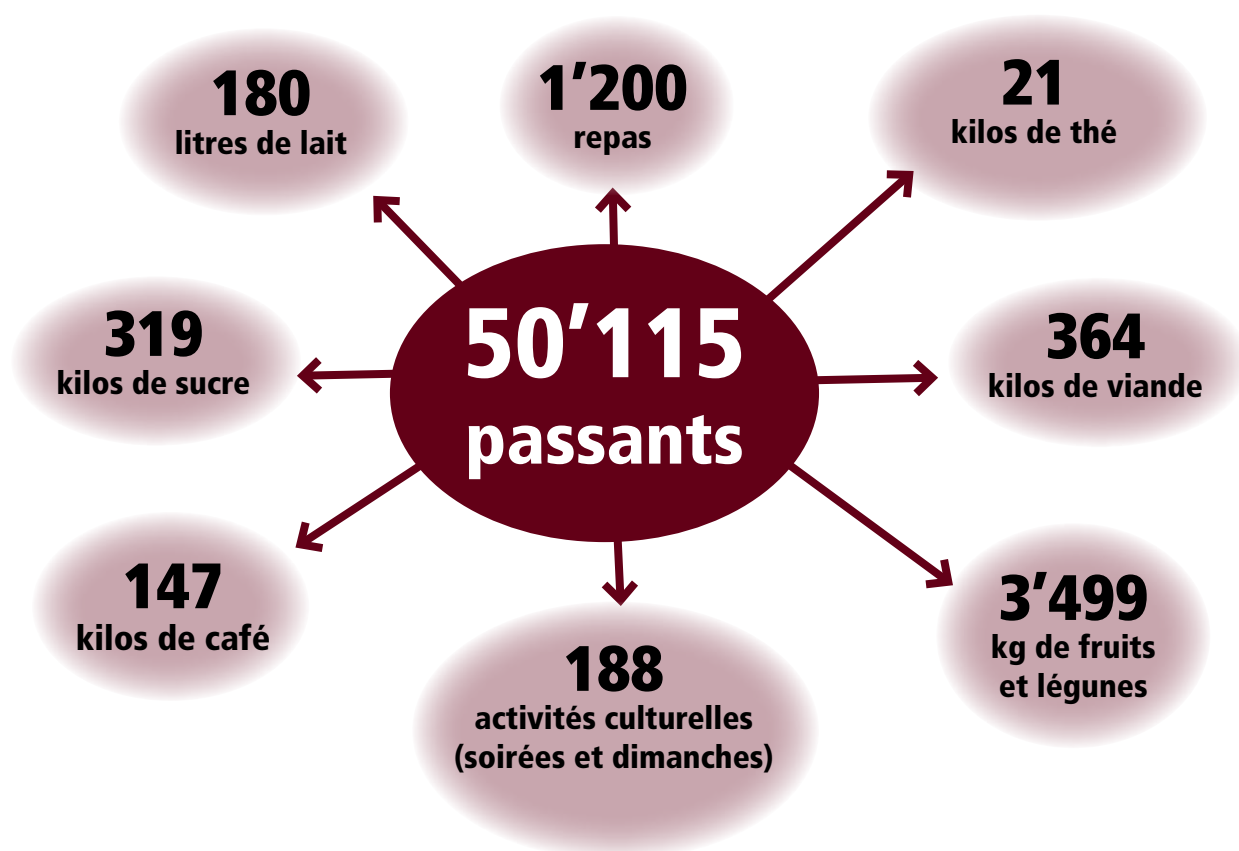
Subvention Ville de Genève	52'000.00
Subvention Plan-les-Ouates	6'500.00
Subvention Bardonnex	500.00
Subvention Meinier	500.00
Subvention Satigny	1'000.00
Dons	6'680.00
Dons paroisses	6'810.30
Dons Evangile et Travail	4'800.00
Remboursement frais divers	100.00
Dissolution fond Oltramare	10'000.00
Produits financiers	2.25

Total recettes 88'892.55

Dépenses 2015

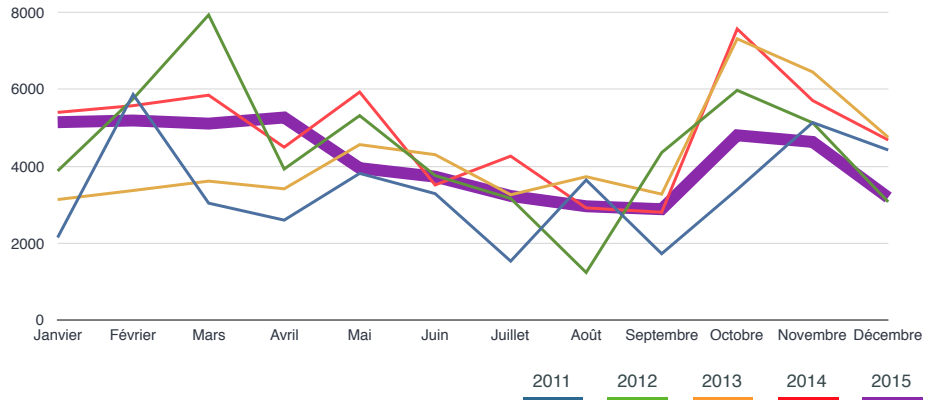
Livraisons Partage	1'908.80
Activités culturelles	464.00
Formation	590.00
Autres charges	389.00
Matériel informatique	1'991.80
Charges de personnel	68'165.40
Nettoyages	4'800.00
Fournitures de bureau	83.10
Poste, Affranchissements	16.70
Cotisations	110.00
Travaux imprimés	700.00
Manifestations	500.00
Entretien du jardin	1'122.00
Frais du compte postal	29.30
Frais divers	8'661.00

Total dépenses 89'531.10



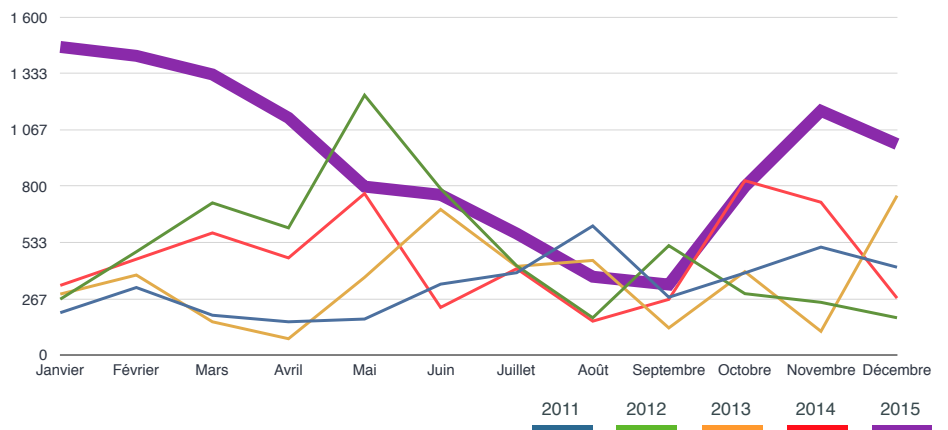
Fréquentation, passants

Mois	2011	2012	2013	2014	2015
Janvier	2151	3881	3137	5403	5148
Février	5869	5756	3372	5578	5192
Mars	3043	7937	3616	5850	5111
Avril	2602	3930	3416	4498	5270
Mai	3817	5319	4565	5931	3954
Juin	3290	3761	4303	3516	3731
Juillet	1536	3165	3262	4266	3230
Août	3645	1240	3731	2919	2962
Septembre	1729	4358	3277	2807	2886
Octobre	3399	5977	7316	7573	4807
Novembre	5139	5132	6453	5710	4634
Décembre	4425	3077	4755	4685	3190
Total	40645	53533	51203	58736	50115



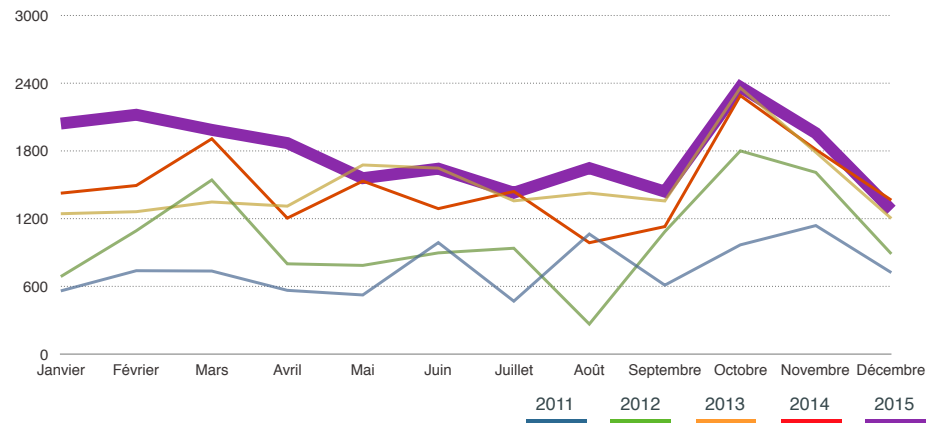
Accueil, Social

Mois	2011	2012	2013	2014	2015
Janvier	202	266	290	331	1458
Février	321	490	380	455	1416
Mars	190	721	159	579	1328
Avril	159	603	79	461	1123
Mai	172	1230	369	765	798
Juin	337	788	690	227	759
Juillet	391	424	421	410	576
Août	612	178	449	162	372
Septembre	275	519	130	265	335
Octobre	390	292	396	826	798
Novembre	512	251	114	724	1156
Décembre	417	178	755	271	999
Total	3978	5940	4232	5476	11118



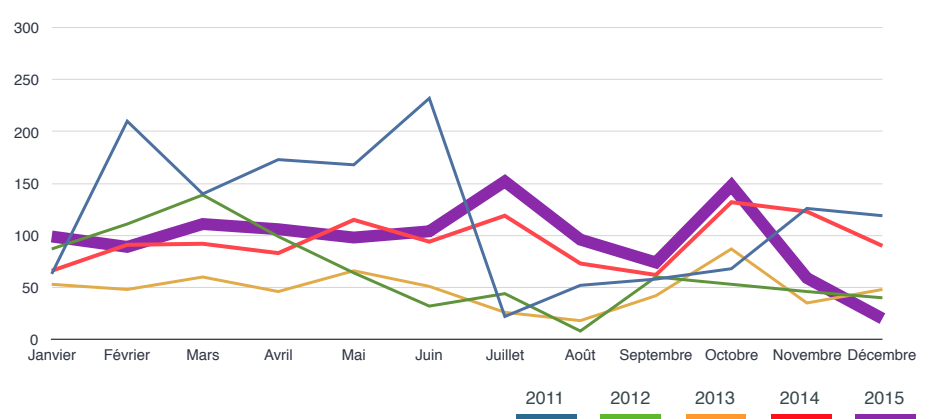
Cours de français

Mois	2011	2012	2013	2014	2015
Janvier	557	684	1241	1423	2040
Février	736	1090	1259	1491	2118
Mars	733	1540	1345	1905	1984
Avril	562	797	1308	1202	1867
Mai	521	783	1673	1530	1556
Juin	985	894	1645	1286	1640
Juillet	466	935	1355	1438	1427
Août	1061	263	1424	984	1645
Septembre	608	1082	1354	1127	1437
Octobre	965	1798	2356	2288	2364
Novembre	1136	1607	1785	1809	1955
Décembre	719	885	1199	1361	1275
Total	9049	12358	17944	17844	21308



Ecrivain public

Mois	2011	2012	2013	2014	2015
Janvier	63	87	53	66	99
Février	210	111	48	91	89
Mars	140	139	60	92	111
Avril	173	99	46	83	106
Mai	168	64	66	115	98
Juin	232	32	51	94	104
Juillet	22	44	26	119	152
Août	52	8	18	73	96
Septembre	58	60	42	62	74
Octobre	68	53	87	132	148
Novembre	126	46	35	123	59
Décembre	119	40	48	90	20
Total	1431	783	580	1140	1156



Ateliers de français



L'année 2015 vient de se terminer et mon aventure qui a débuté en août 2014 se poursuit au sein de l'ESP (Espace Solidaire Pâquis).

Depuis le jour où j'avais décidé de donner de mon temps et en particulier des cours de français de manière bénévole, c'est dans un temple du quartier des Pâquis à Genève que j'ai posé mon bagage de connaissances et mon esprit de solidarité. Quelques personnes de bonne volonté avaient pris l'initiative il y a quelques années d'y accueillir des personnes en difficulté ainsi que des migrants issus de toute ethnie. Ce lieu (de culte désaffecté) si particulier, qui pour moi ressemble plus à s'y tromper à un hall de gare dans lequel des personnes que l'on va nommer les passants observent, déambulent et/ou s'installent un moment pour converser ou boire quelque chose. Ensuite, suivant leurs besoins et l'accueil qui leur est réservé, ils décident ou non de rester pour suivre un des ateliers proposés par l'association.

Pour ma part j'ai commencé mon activité de manière progressive, mais toujours en étant à l'écoute des besoins de ces passants qui, sont devenus, au fil du temps et si l'on peut dire, «mes» passants. Il y a les habitués dont je connais tous leurs prénoms et d'autres qui ne font que passer mais dont j'ai appris à reconnaître leur visage. Quand certains manquent à l'appel, je me soucie pour eux, pour leur santé mais lorsque j'apprends que mon effort à leurs transmettre quelques connaissances en matière de français a été récompensée car ils ont trouvé un petit boulot, je suis fière de moi et des personnes qui comme moi leurs viennent en aide.

AVEC

ANNE	Garin
CÉCILE	Mamalis
DIANA	Amor
DIANE	Donkor
EDUARDO	Palomo
ELMIRA	Shabani
GENTIANA	Ademi
IMANE	Boumaraf
JONATHAN	Polidura
MARIE	Thion-Falcone
NHI	Le
SETTI	Asfaha
THIERRY	Essaga
TIRSIA	Antonio Cristina

A propos de l'ESP

L'ESP est composé d'un groupe de personnes qui, pour la plupart, ne se connaissent pas avant cette expérience de partage. Voir que les gens partagent un même but et réunissent leurs efforts pour le bien d'autrui est, je trouve, un beau geste, très enrichissant et surprenant même si parfois, vu les emplois du temps des uns et des autres, il est un peu compliqué de mieux se connaître. Cette composante crée en quelque sorte une nouvelle identité mais ce qui est encore beaucoup plus spécial et beau, c'est de faire la connaissance de personnes qui malgré qu'elles soient en situations difficiles réussissent à rester positives, souriantes et merveilleuses!

Une autre particularité des activités de l'ESP est le fait qu'elles se développent, évoluent et mûrissent «naturellement», selon un timing «organique» ; je dirais, comme une fleur ... une fleur multicolore, multiculturelle, qui fait de plus en plus de pétales!

A ce propos, à travers l'activité du français, des activités telles qu'un atelier d'écriture est proposé. Ceci a permis aux passants, en cette fin d'année 2015 et pour la première fois depuis leur arrivée en Suisse, de choisir une carte et d'envoyer des messages de voeux de fin d'année à leurs familles restées au pays. Certains ont pleuré en les rédigeant car ils devaient certainement penser à la situation de leurs proches loin d'eux. Que d'émotions vécues et partagées ! Un pur bonheur de savoir que ces voeux traverseront le globe ! Puissent-ils contribuer à apporter un peu de Paix sur cette Terre et faire germer quelques graines !

Enfin je dirais que la notion de FAMILLE a pris encore une toute nouvelle dimension depuis que l'équipe et moi accueillons régulièrement des personnes d'autant plus que celles-ci n'ont pas de famille ici en Suisse. Je verse parfois des larmes de tristesse et de joie avec eux. Je les respecte et eux en font de même. Preuve en est que nous nous saluons dans tous les lieux où nous nous croisons que ce soit dans les moyens de transports ou dans les rues, par exemple. Si je peux par ailleurs les accompagner dans leurs diverses démarches administratives, (recherche de travail, de logement), je le fais dans un esprit de solidarité. J'espère leur apporter un soutien. Je leur explique les us et coutumes de la Suisse et de Genève en particulier. A l'ESP, on a, par exemple choisi, de les inviter pour une soirée de socialisation et ce régulièrement, en petit nombre afin de pouvoir mieux être à leur écoute et partager des moments en dehors des activités du jour. Nous gardons néanmoins la distance nécessaire tout en adoptant une discrétion absolue vis-à-vis de ce qu'ils ont bien voulu nous confier.

Marie

21'308

fréquentations aux cours de français



Permanence Juridique

Créée en 2012 avec la collaboration de l'Espace Solidaire Pâquis, la permanence juridique a pour but d'apporter un soutien juridique aux personnes n'ayant pas les moyens de recourir à un avocat afin de les accompagner dans leurs procédures administratives et judiciaires. Notre action est entièrement bénévole.

En 2015, notre équipe était composée de 11 juristes diplômés de l'Université de Genève, pour la plupart encore en cours d'étude. Les origines variées des juristes et la diversité de leurs parcours constituent un atout précieux face à la multiculturalité des personnes que nous accueillons. Nous assurons un suivi dans 8 langues différentes¹.

Notre travail ne se limite pas seulement au conseil juridique. Nous garantissons un suivi complet des dossiers pris en charge, dans les limites de nos pouvoirs de représentation.

Si la permanence juridique est ouverte deux fois par semaine, soit le lundi et le jeudi de 10h30 à 12h30, cet accueil ne représente que la partie émergée de notre travail. En effet, la résolution des cas qui nous sont soumis, soit la plus grande partie du travail juridique, est effectuée en dehors de ces heures de permanence, sur le temps libre des juristes bénévoles. Selon la complexité des cas, ce travail de fond peut prendre de nombreuses heures voire des jours entiers.

800

c'est le nombre de cas traités en 2015

8

c'est le nombre de langues couvertes par la permanence

AVEC

ANDREA	Avila (<i>Péruvienne</i>)
AMIRE	Thaqi (<i>Kosovare et suisse</i>)
CYNTHIA	Oshodin (<i>Suisse</i>)
DAVID	Ginolin (<i>Italien</i>)
HÉLÈNE	Busché (<i>Française et suisse</i>)
INA	Lingjaerde (<i>Belge et suisse</i>)
MARIE	Mbaye (<i>Espagnole et sénégalaise</i>)
OLIVIER	Bieler (<i>Suisse</i>)
PRISCILLA	Grognuz (<i>Péruvienne et suisse</i>)
SIMANA	Boianova (<i>Bulgare et Suisse</i>)
YANN	Bulciolu (<i>Italien et suisse</i>)

¹ Soit en français, en espagnol, en anglais, en italien, en allemand, en albanais, en bulgare et en wolof.

Domaines de droit abordés :



- Droit des étrangers (50%)
- Droit de la famille (20%)
- Droit pénal(10%)
- Droit des poursuites (10%)
- Droit de la sécurité sociale (5%)
- Droit du travail (5%)

Formation continue sur le droit des étrangers :

Face à l'évolution constante du droit en vigueur et du fait de notre statut d'étudiant, nous accordons une importance capitale à la formation de nos juristes.

Nous avons ainsi participé, avec le soutien financier de l'ESP, à des formations journalières sur le droit des étrangers, organisée par le Centre Social Protestant du canton de Vaud.

11

c'est le nombre de juristes
à l'Espace Solidaire Pâquis

Nos projets pour 2016...

Pour des transmissions de dossiers

Pour la plupart encore en cours d'étude, nous sommes parfois limités dans notre pratique. En effet, dans les procédures judiciaires, la représentation et la défense des personnes inculpées nécessitent souvent la qualité d'avocat, ou d'avocat-stagiaire.

Pour résoudre ce problème, la permanence juridique désire se mettre en contact avec des avocats- stagiaires afin de leur transmettre certains cas que nous ne pouvons traiter. Ces stagiaires pourront ainsi valider leurs participations à des procédures pénales, nécessaires au passage du barreau. Cette prise en charge devra bien évidemment rester gratuite.

Nous serons ainsi assurés que les dossiers que nous ne pouvons traiter bénéficient d'un suivi de qualité.

Pour des formations juridiques

Comme mentionné précédemment, notre formation est une priorité. Afin de bénéficier de l'expérience de certaines études, nous avons pour projet de les contacter afin d'organiser des journées de formation gratuite. Ces études pourront ainsi nous faire part de leur pratique concernant certains problèmes juridiques récurrents dans notre pratique.

L'Université de Genève organise régulièrement des séminaires nommés « format capsule », au cours desquels sont abordés différents thèmes juridiques. Nous souhaiterions pouvoir assister à certains de ces séminaires, ou obtenir la documentation produite à cette occasion.

Entre Dos Mundos

Créé en 2010, par une femme migrante, Mirna Quisbert Medrano et Francis Hickel, ce journal sert de porte-voix pour les sans-voix, mais surtout il permet d'exprimer la vitalité, la diversité culturelle et la richesse des parcours de vie des migrants.

Ce journal n'a guère de ligne éditoriale, ce qui permet à chacun d'écrire librement, dans la langue désirée. Les personnes qui souhaitent écrire n'ont pas besoin de justifier leur opinion sur un sujet. Pour certains, c'est le seul moyen de s'exprimer librement et de se faire entendre par les autres et de ne pas se sentir seul voir exclu.

Cette année, une nouvelle équipe a repris le journal ENTRE DOS MUNDOS, en gardant l'esprit de ce journal, c'est-à-dire, la liberté et l'accessibilité à toutes et à tous. Cette nouvelle équipe est formée par de jeunes étudiants : Elmira Shabani, Jonathan Polidura, Diana Amor et Diane Donkor.

Ces quatre nouveaux rédacteurs apprécient énormément le fait de pouvoir écrire et le privilège d'avoir un aperçu des articles à venir avant publication.

Nous choisissons nos propres thématiques d'écriture et surtout de pouvoir les partager ainsi que nos idées, nos opinions, les choses de ce monde qui nous semblent importantes et nos idéaux. Mais aussi, et surtout, d'inciter nos passants à exprimer leurs attentes et leurs points de vue sur le nouveau pays qui les accueille.

En cette année 2015, notre journal s'est doté d'une version online qu'on peut découvrir à l'adresse:

entredosmundos.ch

AVEC

ANDREA Socualaya Mego

DIANA Amor

DIANE Donkor

ELMIRA Shabani

JONATHAN Polidura

MIRNA Quisbert Medrano

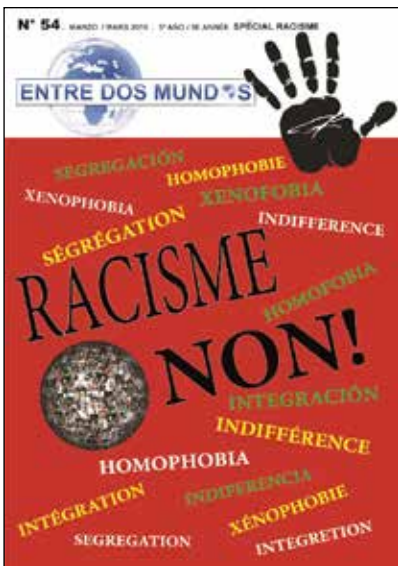
PERCY Vivanco

À l'heure actuelle, nous sommes très heureux de pouvoir perpétuer le travail commencé par les équipes précédentes auxquelles nous exprimons toute notre gratitude pour le travail effectué, toujours avec enthousiasme. Il est vrai que parfois le doute s'installe, la lassitude nous gagne mais nous ne baissons jamais les bras.

Nous sommes très heureux de pouvoir publier le numéro 67 et l'aventure continue !

Elmira SHABANI et Jonathan POLIDURA





67

c'est le nombre de numéros mensuel édité à ce jour



Tous les numéros sur www.espaquis.ch

Informatique



AVEC
DOMINIQUE Schneider
FRANCK Bermond
JOHN Cliff
KEVIN Rutz
LAURENCE Felix
LAURENT Perret

2015 fut une année charnière quant à la professionnalisation du service informatique. Grâce à la volonté de structurer et la qualité de ses collaborateurs. Mais aussi une année mitigée dans l'avancement des projets, tel que SocioNet.

INFORMATIQUE

Grâce aux dons de matériel d'occasion d'associations (Camarada, Global Shapers) et de personnes, nous avons pu faire rénover une partie du matériel et constituer un stock de pièces détachées nous permettant de pallier aux pannes matérielles sans arrêt du service.

Nous avons également pu prêter du matériel nomade pour nos stagiaires en maturité spécialisé social, avec tous les outils leur permettant de rédiger leur rapport et mémoire à la maison.

L'acquisition récente de matériel pour le réseau (Switch – Routeurs Wifi), a été nécessaire puisque le nombre d'utilisateurs et le volume de données échangées est en constante augmentation. Il devenait urgent de faire évoluer notre structure vers les normes récentes.

Quant à l'installation de matériel serveurs spécifiques (Firewall – Contrôleur de domaine), elle nous permet d'augmenter la sécurité de nos données tout en offrant des possibilités d'automatisation de tâches pour 2016. Nous offrons également la capacité de sauvegarder l'intégralité des ordinateurs du parc, chose non réalisable jusqu'à présent.

Ceci nous permet de nous concentrer autour de notre rôle d'accueil pour, être au plus près des passants et de leurs besoins.

SUPPORT

Notre service de Médiation Numérique aux passants et aux collaborateurs a été repensé pour une transmission du savoir. Grâce à l'engagement de nouveaux collaborateurs, nous avons pu maintenir, voire améliorer nos prestations et instaurer des procédures écrites (constituées de copies d'écrans et d'explications), facilitant l'intégration de nouveaux collaborateurs, et stagiaires accueillis à l'Espa, constituant les prémices des supports de cours ECDL débutant au 2ème trimestre 2016.

D'autre part, en aménageant un espace de travail convivial et fonctionnel (grand bureau) dans le sous-sol, nous sommes à même de superviser, dépanner et réparer tout type de matériel informatique (PC, laptop, tablette...) en fonction des pièces disponibles.

10'261

c'est le nombre d'utilisateurs
du cybercafé en 2015

FORMATION

Cette année nous avons accueilli des stagiaires de maturité spécialisée social (15 personnes), ayant des besoins spécifiques pour la rédaction de leur mémoire. Nous avons adapté le contenu de nos cours à ces besoins spécifiques, ce qui a d'ailleurs permis à l'un de nos collaborateurs de s'orienter vers la formation pour adultes en 2016.

WEB

Après avoir remodelé et actualisé Le site WEB de l'ESPA en 2014, nous avons repensé la navigation. Nous nous sommes affranchis de service externe pour la diffusion de contenu multimédia. Il est actualisé régulièrement et, en constante amélioration.

Dans la continuité de la réflexion menée en 2014 pour un portail Web Inter-associations, geaide.espaquis.ch a vu le jour. Il rassemble les informations disponibles sur la brochure « Lieux d'accueil d'urgence à Genève », tout en apportant une mise à jour des informations régulières (la brochure de la ville est éditée 1 fois/an). Sa visibilité est étendue, puisque nous l'avons pensé pour les smartphones et tablettes, appareil dont la majorité des migrants sont équipés.

PROJETS 2016

- L'implémentation du «Portail Public». (Bilan d'avancement Mars 2016)
- L'implémentation du «Portail WEB Inter-Associations». (Bilan d'avancement Mars 2016)
- Cours informatique de bases ECDL. (2ème trimestre)
- L'implémentation du projet «Informatique pour tous» (En attente de financement)
- Modernisation et uniformisation du parc informatique
- Remise en place d'atelier multimédia pour le français



Écrivain public



AVEC

DIANA	Amor
DIANE	Donkor
ELMIRA	Shabani
GENTIANA	Ademi
IMANE	Boumaraf
JONATHAN	Polidura
NHI	Le
TIRSIA	Antonio Cristina

Un des piliers de l'association est l'activité d'écrivain public. Elle consiste à guider le visiteur concerné dans la rédaction de curriculum vitae, de lettres de motivation, de formulaires destinés aux institutions publiques ou aux futurs employeurs, de courriers administratifs et d'échanges de courriels.

Cette activité paraît anodine, cependant elle permet de créer des liens entre les passants et les bénévoles. Elle devient alors un moment de partage et favorise la participation des passants à la société en leur offrant une reconnaissance de leur parcours professionnel.

Mais elle est surtout une fenêtre ouverte et un éclairage sur le parcours de vie du passant.

1'156

curriculum vitae et lettres de motivation en 2015



Permanence d'écoute

206

heures effectives de permanence

AVEC

ANGELES Tanoira

CERASELA Moaca

MARTA Guidotti

L'année 2015 a commencé sous une formule plus simple et adaptée à l'ESPâ et aux disponibilités des psychologues. Les permanences ont été assurées un jour par semaine, le mercredi, par les psychologues Cerasela Stefania Moaca et Marta Guidotti. Cette réorganisation horaire a été pensée pour privilégier les consultations psychologiques individuelles qui, entre 2014 et 2015, sont devenues plus nombreuses et demandées. Nous étions aussi disponibles pour être à l'écoute et au service des bénéficiaires sans rendez-vous. Toutes ces activités ont été suivies de près et supervisées par Angeles Tanoira, psychologue-psychothérapeute. Nous avons continué à proposer des ateliers psychopédagogiques, ainsi que des ateliers en collaboration avec des intervenant-e-s externes sur des thématiques en lien avec la promotion de la santé. Nous avons également maintenu le contact avec notre réseau de partenaires, de plus en plus élargi.

Des changements sur les plans personnel et professionnel, ainsi que le manque de ressources, ne nous permettent plus, pour le moment, de continuer bénévolement les activités de la permanence, avec le niveau d'engagement dont les bénéficiaires auraient besoin. C'est pour cela que nous décidons d'interrompre la permanence, avec regret. En effet, la permanence répondait à un besoin accru d'attention psychologique gratuite et de facile accès à Genève pour de nombreuses personnes vivant en grande précarité et avec des droits restreints en Suisse. La possibilité d'accéder à nos services dans cinq langues différentes a permis à un vaste nombre de personnes de s'exprimer dans leur langue maternelle. D'ailleurs, nous avons constaté qu'il a été très important et efficace d'aller à l'encontre des personnes d'une façon informelle, pour qu'elles puissent exprimer leurs besoins dans un climat de confiance. Ainsi, nous avons pu les informer, les orienter et les accompagner au mieux.

Ces années de bénévolat au sein de l'association nous ont énormément enrichies, tant professionnellement que personnellement. Ainsi, nous remercions du fond du cœur toute l'équipe de l'ESPâ et tous les bénéficiaires qui nous ont fait confiance, sans lesquels cette aventure si humaine n'aurait pas pu exister.



Evènements 2015



- Une fois par semaine, le soir, Zumba
- Répétitions hebdomadaires de Bolivia Sin Fronteras
- Journée de yoga
- Fête des Pâquis
- Semaine contre le racisme
- Organisation d'un loto
- Rallye plateforme inter-religieuse
- Festival International de yoga
- Tous les mardis, répétition de Gospel
- Marche mondiale des femmes
- Bureau de vote pour les élections nationales boliviennes

A la découverte de Genève et de la Suisse

Les migrants en situation précaire sont souvent pris par l'urgence de leur quotidien. Les activités culturelles que nous leur proposons leur permettent non seulement un accès à la culture sous toutes ses formes, mais également la possibilité d'évoluer à visage découvert. C'est un moyen pour eux de se parer pour quelques heures d'un habit de normalité.

Nos partenaires culturels répondent généreusement aux demandes que nous leur présentons :

- sorties au théâtre
- visites des musées
- visites de la ville
- excursions dans le canton
- randonnées pédestres
- concerts



Ces activités servent d'interface entre deux mondes. Il s'agit ici de gommer les codes, les cadres qui régissent nos vies respectives et d'établir des liens de proximité.

Un grand merci à l'équipe

L'association est composée essentiellement de bénévoles et de stagiaires de tous âges, aux qualifications multiples. Rencontrés au détour de circonstances et d'occasions toutes aussi variées les unes que les autres, ils sont riches d'un souci de professionnalisme et d'expérience de vie.

L'association les encourage à entreprendre, à découvrir, à se former, à promouvoir des activités nouvelles et à cheminer avec les passants.

ANNE Garin, **CECILE** Mamalis, **CECILIA** Cannon,

CYNTHIA Oshodin, **DIANA** Amor, **DIANE** Donkor, **DOMINIQUE** Hiestand,

DOMINIQUE Schneider, **EDUARDO** Palomo, **ELMIRA** Shabani, **FRANCIS** Hickel,

FRANCK Bermond, **GENTIANA** Ademi, **GILBERT** Grob, **HELENE** Busche, **HELENE** Hiestand, **IMANE** Boumaraf,

JEAN-PAUL Porchet, **JEAN-PIERRE** Deruaz, **JONATHAN** Polidura, **KARINA** Vignola, **LOURDES** Williams, **NHI** Le,

MANUEL Carrillo, **MARIA** De Los Angeles Bea Perez, **MARIE** Thion-Falcone, **MIRNA** Quisbert-Medrano,

NATHALIE Mouilah-Ruffieux, **OLIVIER** Bieler, **PERCY** Vivanco, **PHILIPPE** Leu, **PIERRE** Herold,

PRISCILLA Grognez, **ROLAND** Bourgeois, **SETTI** Asfaha, **SIMANA** Boianova,

STELLA Gachohi, **THIERRY** Essaga, **TIRSIA** Antonio Cristina,

YANN Bulciolu.

et à toutes celles et ceux qui nous ont aidé par le passé

www.espaquis.ch



Espace Solidaire Pâquis

49 rue de Berne

Espace Solidaire Pâquis (Espâ)

49, rue de Berne

1201 Genève

Tél. 022 734 32 38

info@espaquis.ch

CCP: 10-157701-6